

Konfiguracja oprogramowania w systemach MS Windows dla kont z ograniczonymi uprawnieniami

Dotyczy programów opartych na bazie Firebird:

- System Obsługi Zleceń PL+
- Grafik Urlopowy PL+
- Zarządzanie Szkoleniami PL+
- Organizator Pracy PL+
- Obsługa Biura PL+

Spis treści:

1. Podstawowe informacje	2
2. Konfiguracja uprawnień w systemie Windows XP	2
2.1. Prawa do modyfikacji rejestru systemowego	3
2.2. Prawa do modyfikacji katalogu instalacyjnego	5
2.3. Prawa do modyfikacji katalogu z konfiguracją programu	5
3. Konfiguracja uprawnień w systemie Windows Vista / Windows 7	7
3.1. Najprostsze rozwiązanie – deaktywacja UAC	7
3.2. Prawa do modyfikacji rejestru systemowego	8
3.3. Prawa do modyfikacji katalogu instalacyjnego	9
3.4. Prawa do modyfikacji katalogu z konfiguracją programu	10
4. Konfiguracja pracy w sieci	11
5. Przenoszenie bazy danych	13

1. Podstawowe informacje

PAMIĘTAJ:

- Oprogramowanie należy **instalować z poziomu administratora**
- Należy wyłączyć ukrywanie katalogów systemowych

PORT 3050:

Serwer Firebird domyślnie pracuje na **porcie 3050**. Należy upewnić się, iż port ten nie jest blokowany przez oprogramowanie typu Firewall.

HASŁO BAZY DANYCH:

Domyślne login i hasło do serwera Firebird, przedstawiono poniżej. Ważna jest wielkość wprowadzanych liter. Dane te należy podać podczas zakładania / wskazywania bazy.

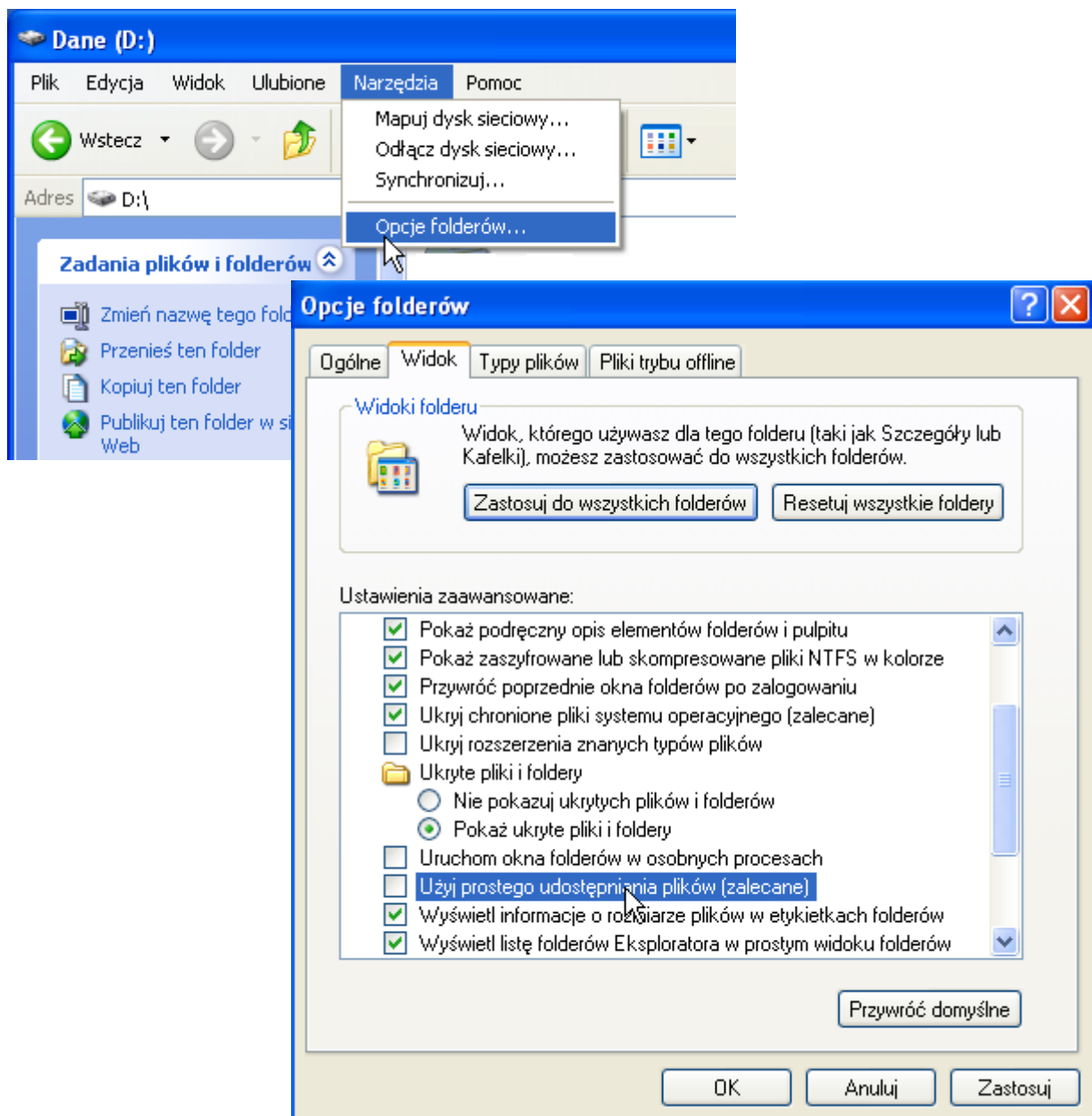
login: **SYSDBA**
hasło: **masterkey**

2. Konfiguracja uprawnień w systemie Windows XP

PAMIĘTAJ:

Aby nadawać uprawnienia w systemie Windows XP musimy włączyć zaawansowane udostępnianie plików:

- Otwieramy „Mój Komputer / My Computer”
- Wybieramy z menu „Narzędzia / Tools” - „Opcje folderów / Folder Options”
- Przechodzimy na zakładkę „Widok / View”
- Odznaczamy opcję „Użyj prostego udostępniania plików (zalecane) / Use simple file sharing (Recomended)”
- Klikamy przycisk „OK”



2.1. Prawa do modyfikacji rejestru systemowego

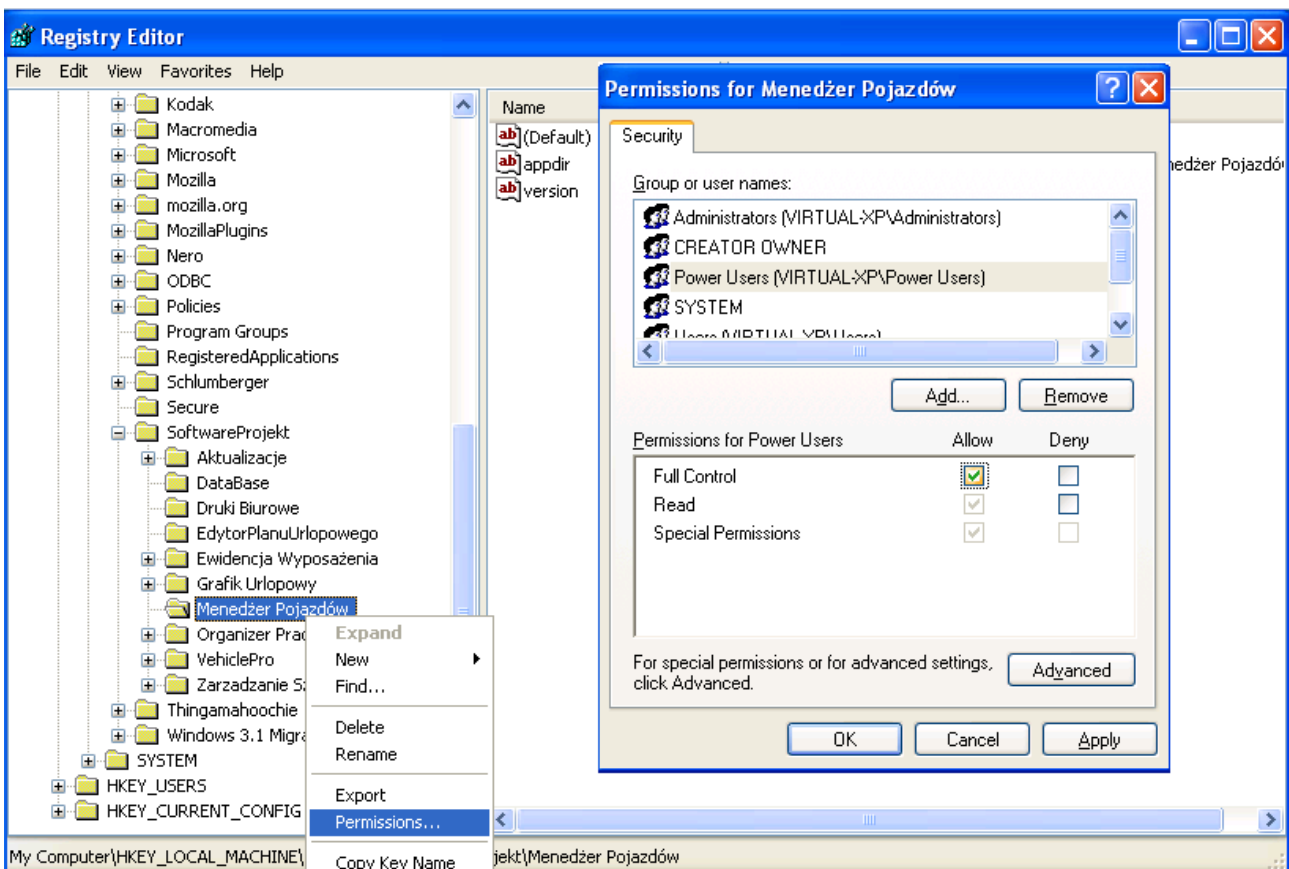
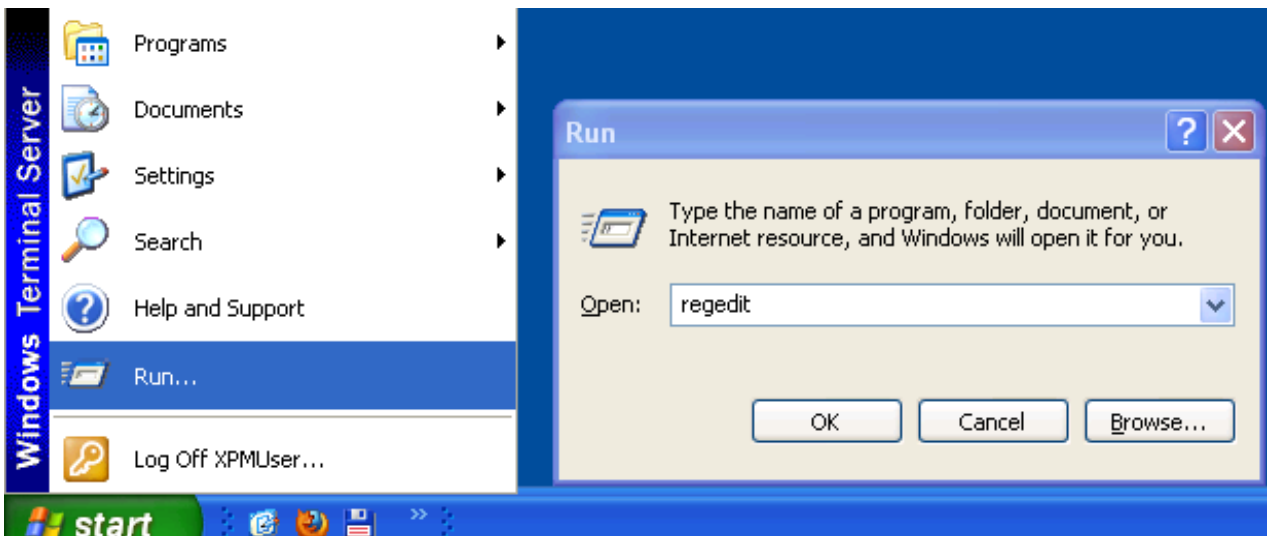
Program wymaga pełnego dostępu do następujących kluczy rejestru systemowego:

- HKEY_LOCAL_MACHINE\SOFTWARE\SoftwareProjekt\ systemy 32 bitowe
- HKEY_LOCAL_MACHINE\SOFTWARE\Wow6432Node\SoftwareProjekt\ systemy 64 bitowe

Nadanie uprawnień:

- Klikamy z menu „Start – Uruchom / Run”
- Wpisujemy „regedit” i naciskamy przycisk „OK”
- W uruchomionym edytorze rejestru odszukujemy na drzewie odpowiednich kluczy
- Na kluczu klikamy prawym klawiszem myszy i wybieramy opcję „uprawnienia / permissions”

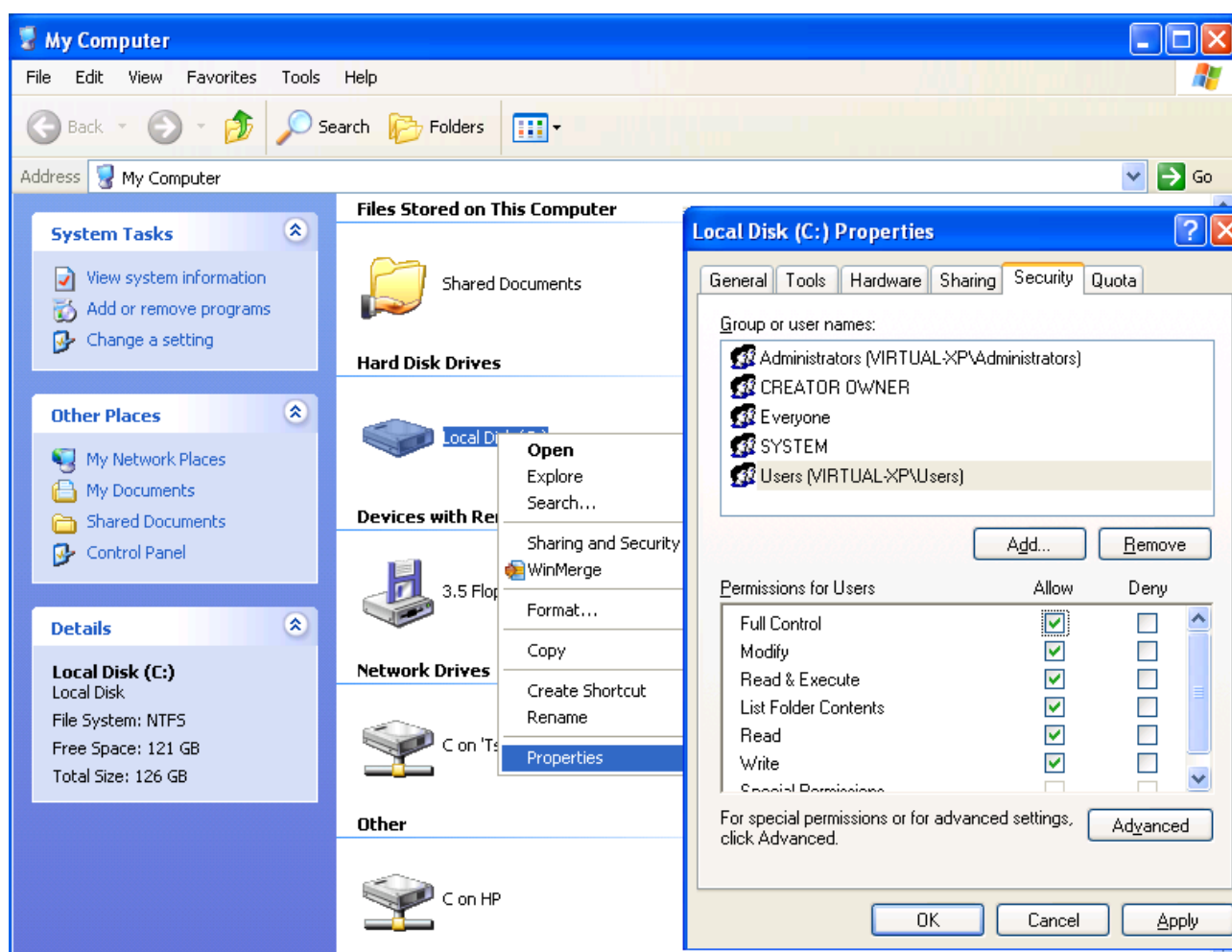
- Odszukujemy właściwego użytkownika lub grupę użytkowników i nadajemy pełne uprawnienia „Pełna kontrola / Full control”
- Klikamy przycisk „OK”



2.2. Prawa do modyfikacji katalogu instalacyjnego

Program w pewnych okolicznościach (np. pobieranie aktualizacji) wymaga uprawnień do odczytu / zapisu w lokalizacji gdzie został zainstalowany.

- Otwieramy „Mój Komputer / My Computer”
- Odszukujemy katalog instalacyjny programu, np. *C:\Program Files\SoftwareProjekt\Grafik Urlopowy*
- Klikamy prawym klawiszem myszy na katalogu i wybieramy opcję „Właściwości / Properties”
- Przechodzimy na zakładkę „Zabezpieczenia” i odszukujemy właściwego użytkownika lub grupę użytkowników i nadajemy pełne uprawnienia „Pełna kontrola / Full control”
- Klikamy przycisk „OK”



2.3. Prawa do modyfikacji katalogu z konfiguracją programu

Program zapisuje konfigurację w jednym z poniższych katalogach i wymaga uprawnień do odczytu / zapisu w danej lokalizacji. Domyślnie katalog ten powinien być ogólnodostępny z pełnymi uprawnieniami.

Windows anglojęzyczny:

- C:\Documents and Settings\All Users\Application Data\SoftwareProjekt\
<nazwa programu>

Windows polskojęzyczny:

- C:\Documents and Settings\Wszyscy użytkownicy\Dane Aplikacji\SoftwareProjekt\
<nazwa programu>

lub

- C:\Dokumenty i ustawienia\Wszyscy użytkownicy\Dane Aplikacji\SoftwareProjekt\
<nazwa programu>

Nadanie uprawnień:

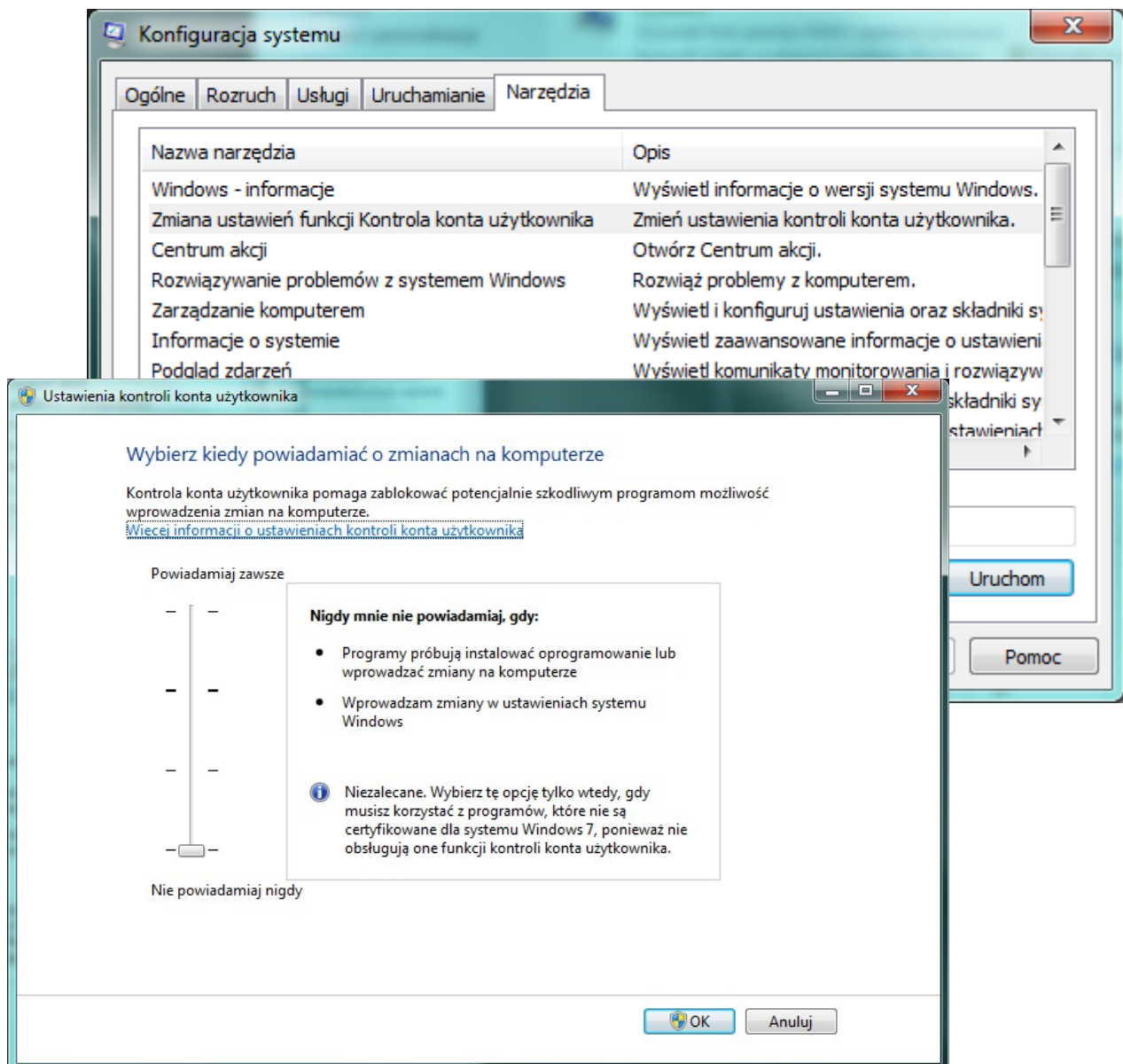
- Otwieramy Eksploratora Windows
- Odszukujemy odpowiedni katalog i klikamy prawym klawiszem myszy na opcji „Właściwości / Properties”
- Przechodzimy na zakładkę „Zabezpieczenia” i odszukujemy właściwego użytkownika lub grupę użytkowników i nadajemy pełne uprawnienia „Pełna kontrola / Full control”
- Klikamy przycisk „OK”

3. Konfiguracja uprawnień w systemie Windows Vista / Windows 7

3.1. Najprostsze rozwiązanie – deaktywacja UAC

Począwszy od Windows Vista wprowadzono nowy mechanizm o nazwie User Account Control (UAC) służący ochronie systemu poprzez ograniczanie dostępu przez aplikacje do pewnych zasobów. Wyłączenie mechanizmu UAC rozwiąże problemy z brakiem uprawnień.

- Kliknij menu „Start” - „Uruchom / Run” (w Windows 7 „wyszukaj”) i wpisz *msconfig*
- Przejdź do zakładki „Narzędzia / Tools”
- Dla Windows Vista: odszukaj „Wyłącz kontrolę konta użytkownika” i klikamy przycisk „Uruchom”
- Dla Windows 7: odszukaj „Zmiana ustawień funkcji Kontrola konta użytkownika” i klikamy przycisk „Uruchom”. Na otwartym oknie przesuwamy suwak na sam dół
- Zatwierdź zmiany i ponownie zrestartuj komputer



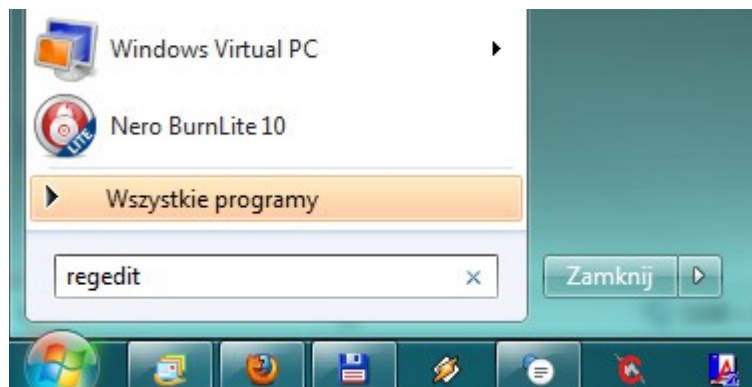
3.2. Prawa do modyfikacji rejestru systemowego

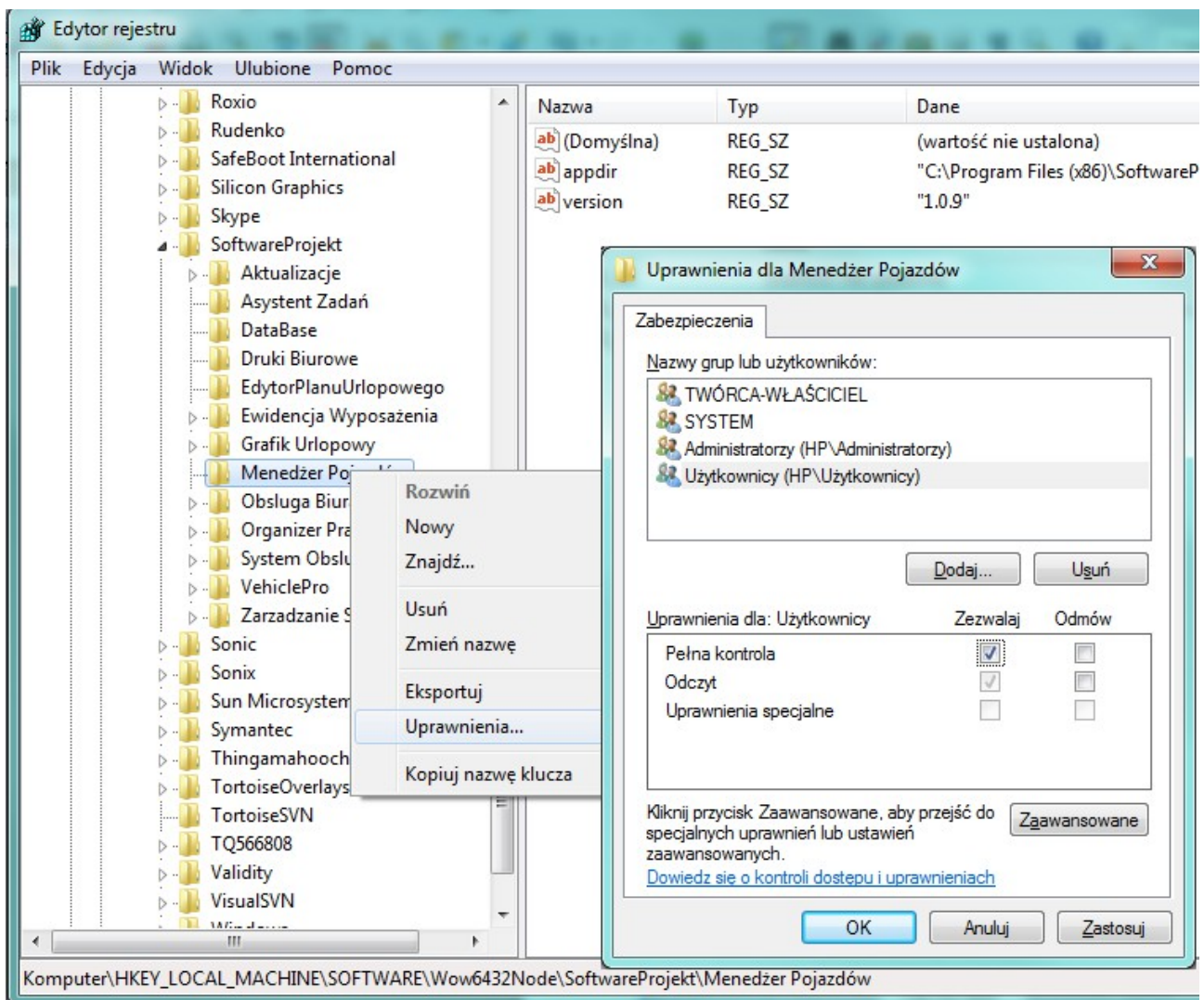
Program wymaga pełnego dostępu do następujących kluczy rejestru systemowego:

- HKEY_LOCAL_MACHINE\SOFTWARE\SoftwareProjekt\ systemy 32 bitowe
- HKEY_LOCAL_MACHINE\SOFTWARE\Wow6432Node\SoftwareProjekt\ systemy 64 bitowe

Nadanie uprawnień:

- Klikamy z menu „Start – Uruchom” (w Windows 7 „Wyszukaj”)
- Wpisujemy regedit i naciskamy klawisz <ENTER>
- W uruchomionym edytorze rejestru odszukujemy na drzewie odpowiednich kluczy
- Na kluczu klikamy prawym klawiszem myszy i wybieramy opcję „uprawnienia / permissions”
- Odszukujemy właściwego użytkownika lub grupę użytkowników i nadajemy pełne uprawnienia „Pełna kontrola / Full control”
- Klikamy przycisk „OK”

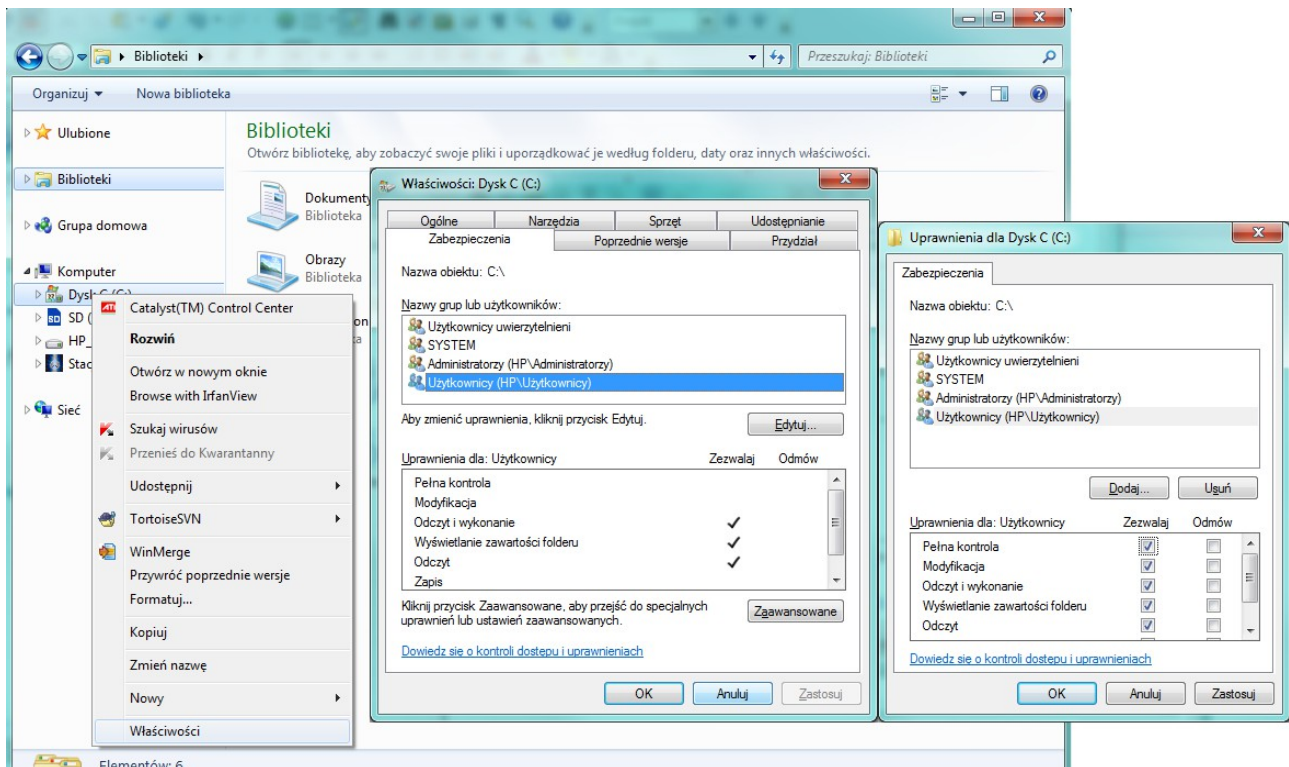




3.3. Prawa do modyfikacji katalogu instalacyjnego

Program w pewnych okolicznościach (np. pobieranie aktualizacji) wymaga uprawnień do odczytu / zapisu w lokalizacji gdzie został zainstalowany.

- Otwieramy „Mój Komputer / My Computer”
- Odszukujemy katalog instalacyjny programu:
 - System 32 bit.: *C:\Program Files\SoftwareProjekt\Grafik Urlopowy*
 - System 64 bit.: *C:\Program Files (x86)\SoftwareProjekt\Grafik Urlopowy*
- Klikamy prawym klawiszem myszy na katalogu i wybieramy opcję „Właściwości / Properties”
- Przechodzimy na zakładkę „Zabezpieczenia” i odszukujemy właściwego użytkownika lub grupę użytkowników a następnie klikamy „Edytuj”
- Nadajemy pełne uprawnienia „Pełna kontrola / Full control”
- Klikamy przycisk „OK”



3.4. Prawa do modyfikacji katalogu z konfiguracją programu

Program zapisuje konfigurację w poniższym katalogu i wymaga uprawnień do odczytu / zapisu w danej lokalizacji. Domyślnie katalog ten powinien być ogólnodostępny z pełnymi uprawnieniami.

- C:\ProgramData\SoftwareProjekt\- C:\Users\All Users\SoftwareProjekt\

Nadanie uprawnień:

- Otwieramy Eksploratora Windows
- Odszukujemy katalog gdzie założono bazę danych i klikamy prawym klawiszem myszy na opcji „Właściwości / Properties”
- Przechodzimy na zakładkę „Zabezpieczenia” i odszukujemy właściwego użytkownika lub grupę użytkowników a następnie klikamy „Edytuj”
- Nadajemy pełne uprawnienia „Pełna kontrola / Full control”
- Klikamy przycisk „OK”

4. Konfiguracja pracy w sieci

W programie możliwe jest utworzenie jednej wspólnej bazy danych, na której może pracować kilka komputerów. Aby założyć wspólną bazę danych w sieci komputerowej należy wykonać następujące kroki:

- a) Na komputerze pełniącym rolę serwera (widoczny w sieci pod nazwą np. `\\SERVER_DB`) zainstaluj silnik bazy danych Firebird
- b) Nie jest wymagane instalowanie na serwerze głównego programu
- c) Utwórz nową bazę danych na serwerze
 - Jeśli zakładamy bazę na serwerze z poziomu stacji roboczej należy jako lokalizację bazy podać nazwę komputera – serwera, jak poniżej

`SERVER_DB:C:\Baza\dane.fdb`

- Jeśli zakładamy bazę na serwerze z poziomu samego serwera należy podać lokalizację bazy jak poniżej

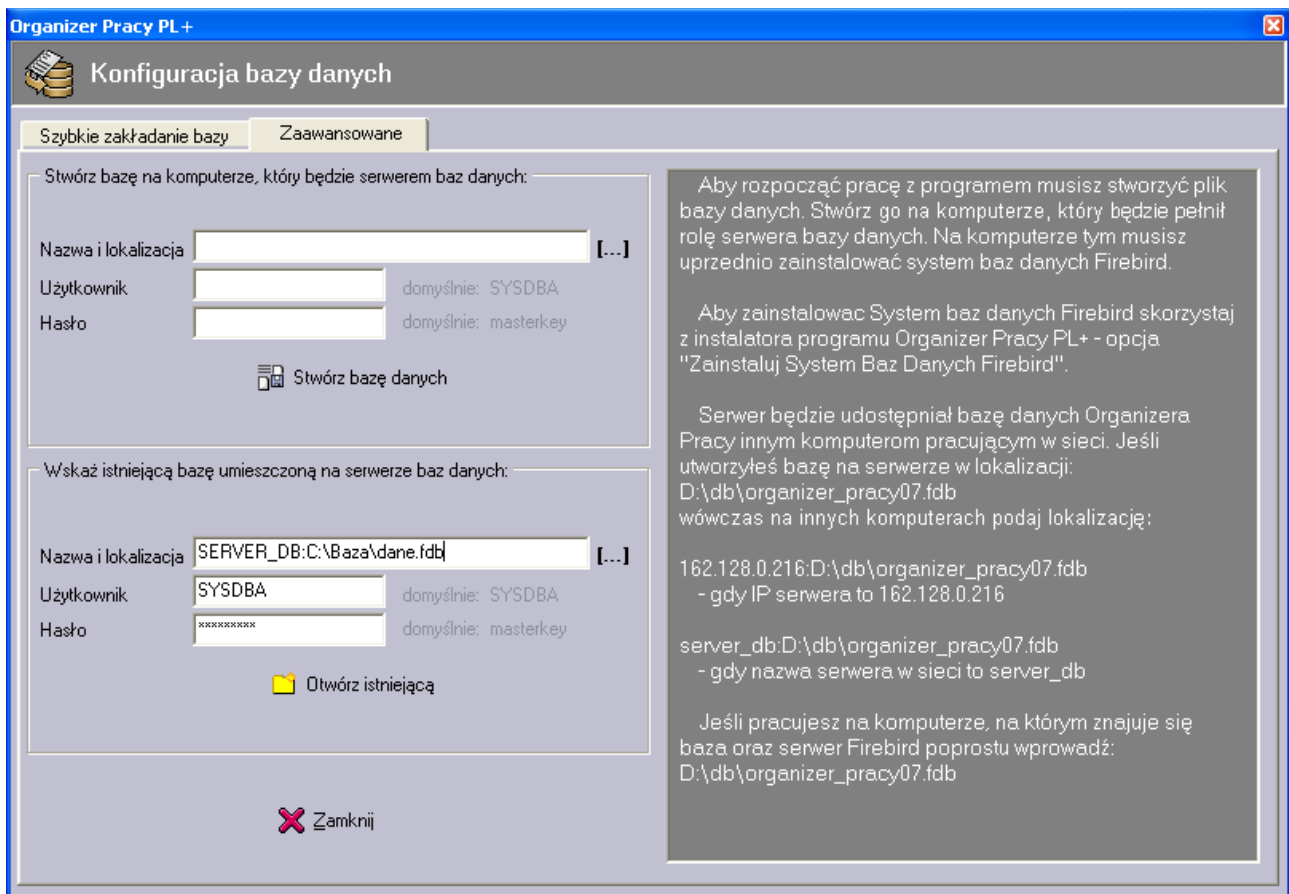
`C:\Baza\dane.fdb`

- d) Podłącz bazę danych na stacji roboczej w jeden z poniższych sposobów.

W sieci lokalnej:

- Serwer widoczny jest w sieci firmowej pod nazwą `\\SERVER_DB`
- Baza znajduje się na serwerze w lokalizacji `C:\Baza\dane.fdb`
- Stacja robocza znajduje się w siedzibie firmy i podłączona jest do sieci firmowej
- Wpisujemy ręcznie z klawiatury istniejącą bazę danych podając poniższą ścieżkę
- **WAŻNE: Nie używamy przycisku [...]**

`SERVER_DB:C:\Baza\dane.fdb`



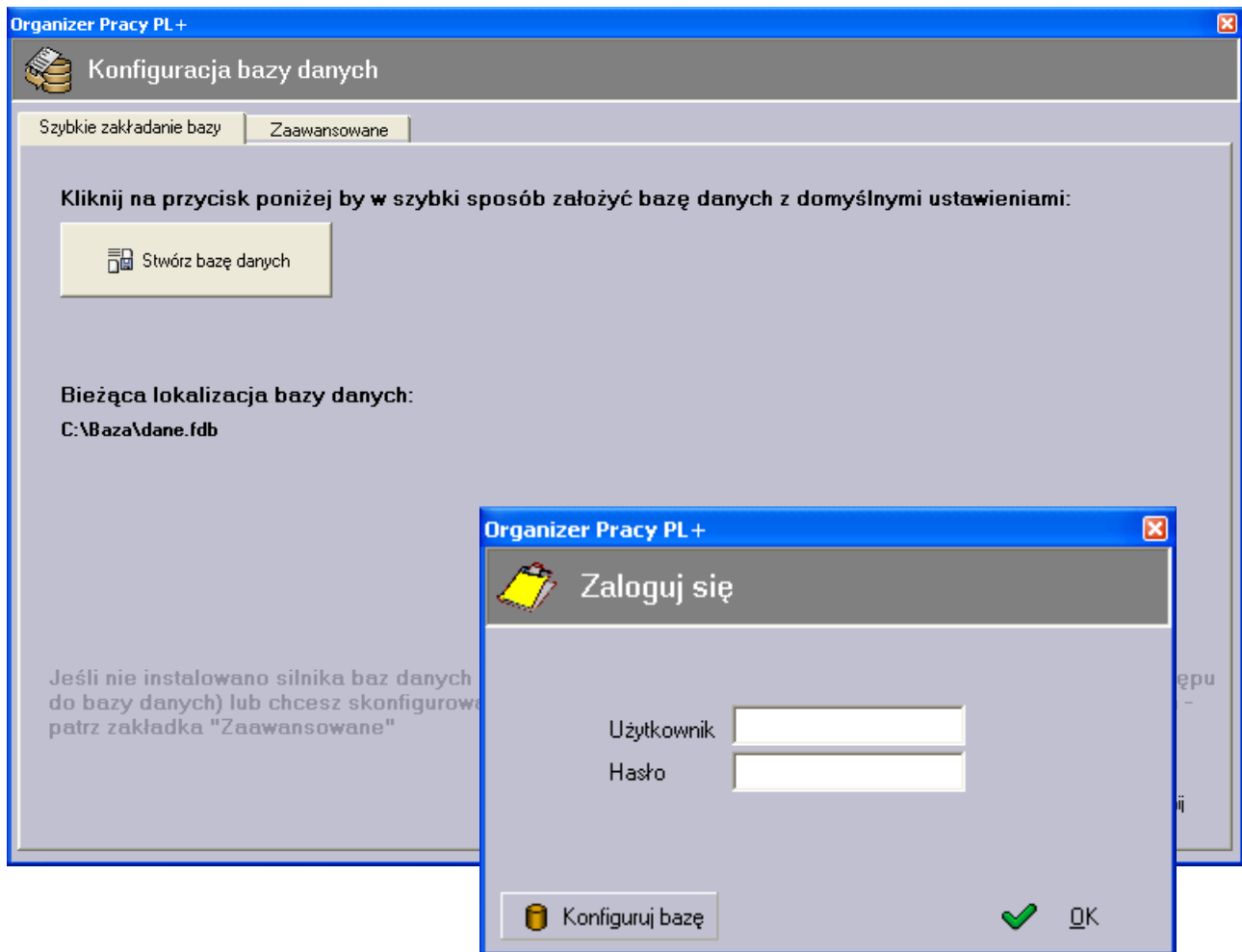
W sieci Internet:

- Serwer posiada publiczny adres IP dostępny na Internecie **198.0.1.2**
- Baza znajduje się na serwerze w lokalizacji **C:\Baza\dane.fdb**
- Komputer / laptop znajduje się w innym mieście i posiada dostęp do sieci Internet
- Wpisujemy ręcznie z klawiatury istniejącą bazę danych podając poniższą ścieżkę
- **WAŻNE: Nie używamy przycisku [...]**

198.0.1.2:C:\Baza\dane.fdb

5. Przenoszenie bazy danych

Aby przenieść bazę danych na inny komputer najprostszym sposobem jest skopiowanie pliku bazy danych (jest to pojedynczy plik z rozszerzeniem .FDB) na nowy komputer. Aby upewnić się gdzie znajduje się baza danych należy podczas logowania do programu kliknąć przycisk 'Konfiguruj bazę' znajdujący się w lewym dolnym rogu ekranu a następnie odczytać informację u dołu ekranu 'Bieżąca lokalizacja bazy danych'.



ZALECAMY: Dla bezpieczeństwa powinno się przed kopiowaniem pliku zatrzymać działającą usługę serwera Firebird.